

**UCHWAŁA NR VII/14/19  
RADY POWIATU W STASZOWIE**

z dnia 28 marca 2019 r.

**w sprawie przyjęcia informacji o działalności Powiatowego Centrum Pomocy Rodzinie  
w Staszowie za 2018 r. oraz wykazu potrzeb w zakresie pomocy społecznej**

Na podstawie art.12 pkt 11 ustawy z dnia 5 czerwca 1998r. o samorządzie powiatowym (tekst jednolity, Dz. U. z 2018 r., poz. 995 z późn. zm.), art.112 ust.12 ustawy z dnia 12 marca 2004r. o pomocy społecznej (jednolity tekst, Dz. U. z 2018 r., poz. 1508 z późn. zm.) Rada Powiatu w Staszowie uchwała, co następuje:

**§ 1. 1.** Przyjmuje sprawozdanie Dyrektora Powiatowego Centrum Pomocy Rodzinie w Staszowie z działalności Powiatowego Centrum Pomocy Rodzinie w Staszowie za rok 2018 oraz niezbędne potrzeby powiatu w zakresie pomocy społecznej na 2019 r.

2. Informacja o działalności, o której mowa w ust. 1 stanowi załącznik do niniejszej uchwały.

**§ 2.** Wykonanie uchwały powierza się Zarządowi Powiatu w Staszowie.

**§ 3.** Uchwała wchodzi w życie z dniem podjęcia.

Przewodniczący Rady

**Grzegorz Rajca**

Załącznik do uchwały Nr VII/14/19  
Rady Powiatu w Staszowie  
z dnia 28 marca 2019 r.

**Informacja o działalności  
Powiatowego Centrum Pomocy Rodzinie  
w Staszowie  
za 2018 rok**

## Spis treści

|   |           |
|---|-----------|
| WSTĘP.....  | 1         |
| 2. REALIZACJA ZADAŃ OKREŚLONYCH W USTAWIE O WSPIERANIU RODZINY I SYSTEMIE PIECZY ZASTĘPCZEJ.....  | 2         |
| <b>2.1 ZAPEWNIENIE OPIEKI I WYCHOWANIA DZIECIOM CAŁKOWICIE LUB CZĘŚCIOWO POZBAWIONYM OPIEKI RODZICIELSKIEJ.....</b>   | <b>2</b>  |
| <b>2.2 CAŁODOBOWE PLACÓWKI OPIEKUŃCZO-WYCHOWAWCZE .....</b>   | <b>9</b>  |
| <b>2.3 POMOC NA KONTYNUOWANIE NAUKI I USAMODZIELNIENIE PEŁNOLETNICH WYCHOWANKÓW RODZIN ZASTĘPCZYCH, PLACÓWEK OPIEKUŃCZO-WYCHOWAWCZYCH, MŁODZIEŻOWYCH OŚRODKÓW WYCHOWAWCZYCH I ZAKŁADÓW POPRAWCZYCH.....</b> | <b>10</b> |
| <b>2.4 REALIZACJA PROGRAMÓW OSŁONOWYCH.....</b>   | <b>11</b> |
| 3. REALIZACJA ZADAŃ WYNIKAJĄCYCH Z USTAWY O POMOCY SPOŁECZNEJ. 12   |           |
| <b>3.1 FUNKCJONOWANIE DOMÓW POMOCY SPOŁECZNEJ.....</b>  | <b>12</b> |
| <b>3.2 POMOC CUDZOZIEMCOM.....</b>  | <b>15</b> |
| <b>3.3 SZKOLENIA I DOSKONALENIE KADRY POMOCY SPOŁECZNEJ Z TERENU POWIATU STASZOWSKIEGO ORAZ DORADZTWO METODYCZNE DLA KIEROWNIKÓW I PRACOWNIKÓW ORGANIZACYJNYCH POMOCY SPOŁECZNEJ.....</b>                   | <b>15</b> |
| <b>3.4 PORADNICTWO SPECJALISTYCZNE .....</b>  | <b>15</b> |
| <b>3.5 REALIZACJA PROGRAMU KOREKCYJNO – EDUKACYJNEGO DLA SPRAWCÓW PRZEMOCY W RODZINIE .....</b>   | <b>16</b> |
| 4. REALIZACJA ZADAŃ OKREŚLONYCH W USTAWIE O REHABILITACJI ZAWODOWEJ I SPOŁECZNEJ OSÓB NIEPEŁNOSPRAWNYCH .....   | 16        |
| 5. REALIZACJA PROJEKTU ZE EUROPEJSKIEGO FUNDUSZU SPOŁECZNEGO TYTUŁ PROJEKTU „DOBRY START – LEPSZA PRZYSZŁOŚĆ” .....   | 21        |
| 6. PRACA Z RODZINAMI, OCENA ICH FUNKCJONOWANIA POPRZEZ ZESPÓŁ DS. RODZINNEJ PIECZY ZASTĘPCZEJ .....   | 23        |
| 7. WYKAZ POTRZEB W ZAKRESIE POMOCY SPOŁECZNEJ I W ZAKRESIE PIECZY ZASTĘPCZEJ NA 2019 R.....   | 24        |
| 8. ZDJĘCIA Z REALIZACJI PROJEKTU PN. „DOBRY START – LEPSZA PRZYSZŁOŚĆ” .....  | 25        |

## WSTĘP

**Powiatowe Centrum Pomocy Rodzinie** jest jednostką wchodzącą w skład administracji zespolonej. Realizuje zadania z zakresu:

- pomocy społecznej
- rehabilitacji społecznej mającej na celu poprawę funkcjonowania rodzin i osób niepełnosprawnych
- wspierania rodziny w systemie pieczy zastępczej

Centrum realizuje zadania z zakresu polityki społecznej, wykonuje Uchwały Rady i Zarządu Powiatu Staszowskiego, współpracuje z Komisjami Rady. Powiatowe Centrum Pomocy Rodzinie jest również partnerem dla organizacji pozarządowych ze szczególnym uwzględnieniem osób niepełnosprawnych, współpracuje z wolontariatem. Współpracuje z sądami, szkołami, policją i ośrodkami pomocy społecznej.

Podstawę gospodarki finansowej Centrum stanowi roczny plan finansowy wynikający z uchwały budżetowej Rady Powiatu, środki Państwowego Funduszu Rehabilitacji Osób Niepełnosprawnych i Europejskiego Funduszu Społecznego.

W 2018 r. zatrudnienie w PCPR wynosiło 9 etatów. Pracownicy zatrudnieni w PCPR posiadają kwalifikacje zgodnie z art. 116 ustawy z dnia 12 marca 2004 r. o pomocy społecznej.

Dyrektor PCPR na podstawie upoważnienia Starosty wydaje decyzje dotyczące indywidualnych spraw obywateli z zakresu umieszczania w domach pomocy społecznej i przygotowuje pod względem formalnym i merytorycznym decyzje z zakresu udzielania pomocy rodzinom zastępczym i pełnoletnim wychowankom rodzin zastępczych i placówek opiekuńczo – wychowawczych. W zakresie wsparcia finansowego osób niepełnosprawnych PCPR przygotowuje pod względem formalnym i merytorycznym umowy, których stroną jest Starosta Staszowski.

W oparciu o uchwałę Zarządu, Dyrektor składa oświadczenia woli związane z prowadzeniem bieżącej działalności jednostki.

W 2018 r. w Powiatowym Centrum Pomocy Rodzinie w Staszowie były przeprowadzone 3 kontrole:

- kontrola dot. realizacji przez samorząd powiatowy zadania zleconego z zakresu administracji rządowej polegającej na opracowaniu realizacji programu korekcyjno – edukacyjnego dla osób stosujących przemoc, która odbyła się w dniu 26.06.2018 r.
- w dniach 2 – 5.10.2018 r. kontrolę przeprowadziła inspektor Zakładu Usług Społecznych Wydział Kontroli Płatników Składek w Kielcach, która dotyczyła prawidłowości i rzetelności obliczania składek na ubezpieczenie społeczne.

Kontrole nie wydały zaleceń pokontrolnych.

- Państwowa Inspekcja Pracy Okręgowego Inspektora Pracy w Kielcach w dniach 16 i 22.11.2018 r. przeprowadziła kontrolę dot. zatrudnienia i warunków pracy.

## 2. REALIZACJA ZADAŃ OKREŚLONYCH W USTAWIE O WSPIERANIU RODZINY I SYSTEMIE PIECZY ZASTĘPCZEJ

### 2.1 ZAPEWNIENIE OPIEKI I WYCHOWANIA DZIECIOM CAŁKOWICIE LUB CZĘŚCIOWO POZBAWIONYM OPIEKI RODZICIELSKIEJ

Ogółem na terenie powiatu staszowskiego funkcjonowało 51 rodzin zastępczych, w których wychowywało się 70 dzieci. Na pomoc pieniężną dla rodzin wydatkowana została kwota 648.102,76 zł.

Tabela 1. Kwoty wydatkowane dla poszczególnych typów rodzin zastępczych

| Rodzaj świadczeń udzielanych rodzinom zastępczym  | Wydatkowana kwota |
|---|-------------------|
| Świadczenia pieniężne dla rodzin zastępczych spokrewnionych   | 280.274,73 zł     |
| Świadczenia pieniężne dla rodzin zastępczych niezawodowych  | 355.236,65 zł     |
| Świadczenia dla rodzin zastępczych pełniących funkcję pogotowia rodzinnego  | -----             |
| Świadczenia dla rodzin zastępczych zawodowych   | -----             |
| Jednorazowe świadczenia pieniężne na pokrycie niezbędnych wydatków związanych z potrzebami przyjmowanego do rodziny dziecka | 2.000,00 zł       |
| Wydatków związanych z wystąpieniem zdarzeń losowych   | -----             |
| Środki finansowe na pokrycie wydatków związanych z utrzymaniem lokalu mieszkalnego  | 10.591,38 zł      |
| Dofinansowanie do wypoczynku oraz rehabilitacji   | -----             |

Tabela 2. Decyzje dot. rodzin zastępczych wydane w 2018 r.

| Rodzaj decyzji   | Liczba wydanych decyzji |
|--|-------------------------|
| Decyzje przyznające świadczenie na pokrycie kosztów utrzymania dziecka w rodzinie zastępczej, w tym 58 decyzji zmieniających w związku ze zmianą wysokości świadczenia   | 73                      |
| Decyzje przyznające jednorazowe świadczenie na pokrycie niezbędnych wydatków związanych z potrzebami przyjmowanego do rodziny dziecka  | 2                       |
| Decyzje przyznające inne dodatki i świadczenia :<br>w tym decyzje przyznające dodatek na pokrycie zwiększonych kosztów utrzymania dziecka zaliczonego do osób niepełnoprawnych w związku ze zmianą wysokości świadczenia | 15<br>12                |

|   |            |
|---|------------|
| Decyzje wygaszające i uchylające  | 8          |
| Decyzje przyznająca środki finansowe na utrzymanie domu jednorodzinnego | 1          |
| Decyzje dot. zwrotu nienależnie pobranych świadczeń                     | 0          |
| Decyzje uchylające  | 8          |
| Decyzje dot. dodatku wychowawczego 500+                                 | 64         |
| <b>Razem</b>  | <b>171</b> |

W związku z realizacją zapisów ustawy o pomocy państwa w wychowywaniu dzieci oraz zmian do ustawy o wspieraniu rodziny i systemie pieczy zastępczej zostało wydanych łącznie 64 decyzji, w tym 49 decyzji administracyjnych, które zostały wydane po wszczęciu postępowania z urzędu przyznających dodatek wychowawczy 500+ na każde dziecko do 18 roku życia umieszczone w rodzinie zastępczej i 3 decyzje wygaszające. Wydano 6 decyzji administracyjnych przyznających dodatek w wysokości świadczenia wychowawczego 500 + dla 6 wychowanków Placówki Opiekuńczo – Wychowawczej Typu Rodzinnego w Połańcu.

W 2018 r. realizowane było 17 porozumień z innymi powiatami w sprawie określenia warunków pobytu dzieci w rodzinach zastępczych i wysokości wydatków na ich utrzymanie. Łącznie na terenie powiatu staszowskiego przebywa 18 dzieci pochodzących z innych powiatów.

1. Dzieci pochodzące z terenu inny powiatów a przebywające w rodzinach zastępczych na terenie powiatu Staszowskiego:
  - Powiat Lipno – 3 dzieci
  - Powiat Kielce – 1 dzieci
  - Powiat Mińsk Mazowiecki – 1 dziecko
  - Powiat Włoszczowa – 1 dziecko
  - Miasto Kraków – 1 dziecko
  - Miasto Tarnobrzeg – 1 dziecko
  - Powiat Ustrzyki Dolne – 1 dziecko
  - Miast Lublin – 4 dzieci
  - Miasto Chorzów – 1 dziecko
  - Miasto Sandomierz – 1 dziecko
  - Powiat Tarnobrzeg – 2
  - Miasto Tarnów - 1
2. Dzieci pochodzące z terenu powiatu staszowskiego a umieszczone w rodzinach zastępczych na terenie innych powiatów 8 dzieci i realizowanych jest 8 porozumień:
  - Powiat Pruszcz Gdański – 2 dzieci
  - Miasto Kielce – 1 dziecko
  - Powiat Bielsko - Biała - 1 dziecko
  - Powiat Busko Zdrój – 1 dziecko

- Powiat Lipsko – 1
- Powiat Opatów - 2

3. Dzieci pochodzące z terenu innych powiatów a przebywające w placówce opiekuńczo – wychowawczej typu rodzinnego na terenie powiatu staszowskiego – 1 dziecko z Powiatu Busko – Zdrój.

4. Zawarte było 1 porozumienie z Powiatem Opatów w związku z interwencyjnym umieszczeniem 1 dziecka w placówce opiekuńczo wychowawczej i w ciągu roku było wygaszone z powodu powrotu dziecka do rodziny naturalnej. W ciągu 2018 r. wygaszone było 1 porozumienie z powiatami i 5 porozumień z gminami dot. pobytu małoletnich w rodzinach zastępczych.

Tabela 3. Koszt utrzymania dzieci pochodzących z powiatu staszowskiego umieszczonych na terenie innych miast i powiatów.

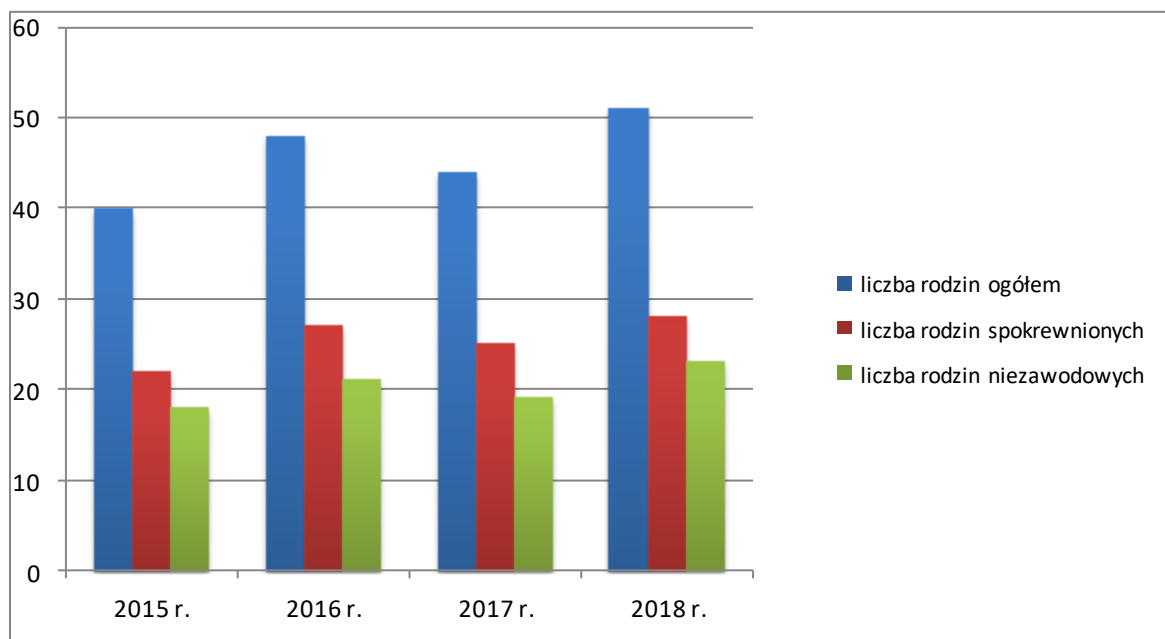
| Lp. | Forma pieczy zastępczej         | Liczba dzieci | kwota        |
|-----|---------------------------------|---------------|--------------|
| 1   | Rodziny zastępcze spokrewnione  | 3             | 24.951,65 zł |
| 2   | Rodziny zastępcze niezawodowe   | 4             | 38.983,26 zł |
| 3   | Rodzinny dom dziecka            | -             | -            |
| 4   | Rodziny zastępcze zawodowe      | -             | -            |
| 5   | Placówki opiekuńczo-wychowawcze | 1             | 1.906,71 zł  |

W 51 rodzinach zastępczych na terenie powiatu staszowskiego przebywało 70 dzieci, w tym 18 dzieci pochodzących z innych miast i powiatów.

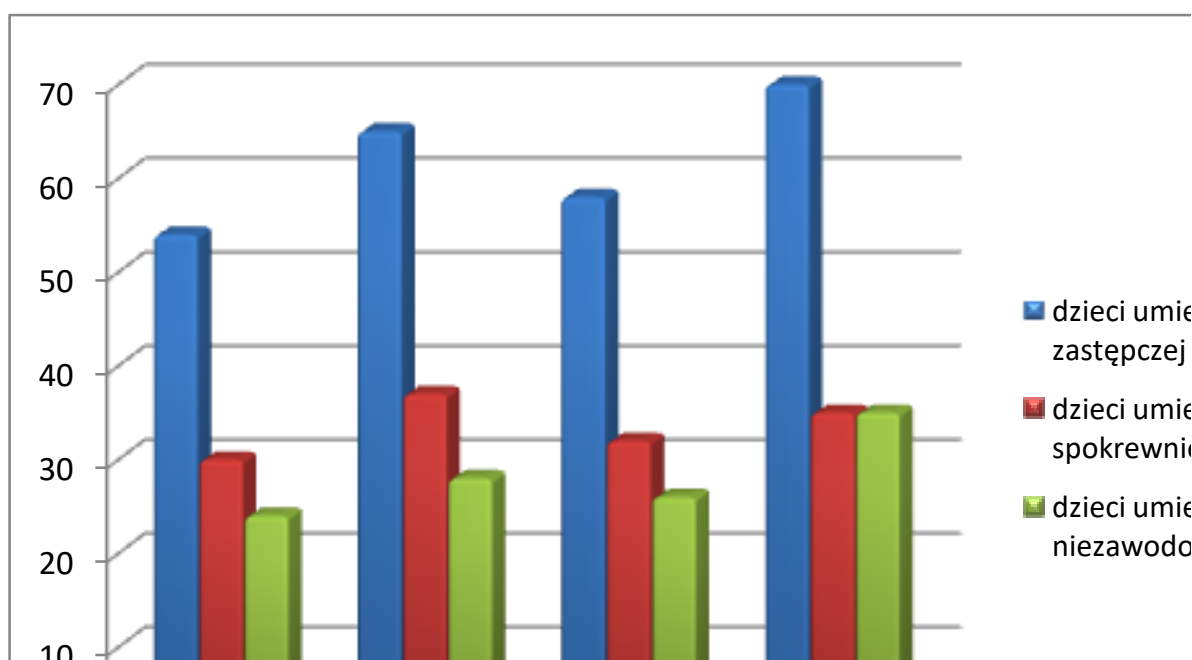
Według stanu na 31.12.2018 r. w Placówce Opiekuńczo-Wychowawczej typu Rodzinnego w Połańcu przebywało 7 dzieci.

Stan rodzin zastępczych i dzieci umieszczonych w rodzinach zastępczych na przestrzeni lat 2013 - 2018 przedstawiają poniższe wykresy.

**Wykres nr 1.** Liczba rodzin zastępczych funkcjonujących na terenie powiatu staszowskiego w latach 2015 – 2018.



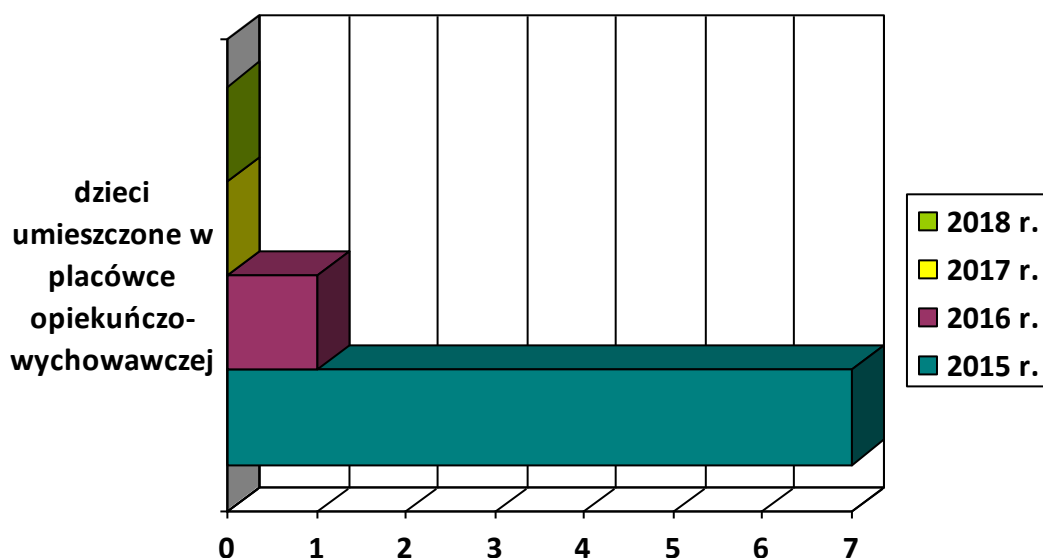
**Wykres 2.** Liczba dzieci umieszczonych w pieczy zastępczej na terenie powiatu staszowskiego w latach 2015 – 2018



Przedstawione wykresy obrazują liczbę rodzin zastępczych i dzieci umieszczonych w rodzinnej pieczy zastępczej.



**Wykres 3.** Liczba dzieci umieszczonych w instytucjonalnej pieczy zastępczej w latach 2015 r. – 2018 r.



Wykres obrazuje dzieci w poszczególnych latach które przebywają w instytucjonalnej pieczy zastępczej.

Tabela 4. Przyczyny umieszczenia dzieci w pieczy zastępczej

| Przyczyna umieszczenia dziecka                                   | W rodzinach spokrewnionych | W rodzinach niezawodowych | W rodzinach zawodowych | W pogotowiach rodzinnych |
|--|----------------------------|---------------------------|------------------------|--------------------------|
| Sieroctwo  | 5                          | 1                         | -                      | -                        |
| Pólsieroctwo   | 0                          | 5                         | -                      | -                        |
| Uzależnienia rodziców  | 10                         | 9                         | -                      | -                        |
| Bezradność w sprawach opiekuńczo-wychowawczych                   | 9                          | 10                        | -                      | -                        |
| Przemoc w rodzinie   | 0                          | 0                         | -                      | -                        |
| Niepełnosprawność co najmniej jednego z rodziców                 | 6                          | 4                         | -                      | -                        |
| Długotrwałej lub ciężkiej choroby co najmniej jednego z rodziców | 0                          | 1                         | -                      | -                        |
| Nieodpowiednich warunków mieszkaniowych                          | 0                          | 0                         | -                      | -                        |
| Inne   | 5                          | 5                         | -                      | -                        |

## Współfinansowanie przez gminy wydatków poniesionych przez Powiat Staszowski na utrzymanie dzieci w pieczy zastępczej.

Zgodnie z ustawą o wspieraniu rodziny i systemie pieczy zastępczej, gmina właściwa ze względu na miejsce zamieszkania dziecka przed umieszczeniem go po raz pierwszy w pieczy zastępczej, ponosi odpowiednio część związanych z tym wydatków.

W 2018 r. w pieczy zastępczej na terenie powiatu staszowskiego oraz poza terenem powiatu umieszczono po raz pierwszy 9 dzieci, w tym z:

- z terenu Gminy Oleśnica; 1
- z terenu Gminy Staszów: 2
- z terenu Gminy Rytwiany: 1
- z terenu Gminy Połaniec: 1
- z terenu Powiatu Lublin : 1
- z terenu Powiatu Lipno : 1
- z terenu Powiatu Tarnobrzeg : 2

Ustawa o wspieraniu rodziny i systemie pieczy zastępczej nakłada na gminy obowiązek zatrudnienia asystentów rodziny, do obowiązków którego między innymi należy udzielanie wsparcia rodzinom biologicznym przeżywającym trudności, prowadzenie pracy socjalnej oraz podejmowanie działań zmierzających do powrotu dziecka do rodziny naturalnej. Jednym z zadań koordynatora rodzinnej pieczy zastępczej (art. 77 pkt 3 ustawy o wspieraniu rodziny i systemie pieczy zastępczej) jest przygotowywanie we współpracy z asystentem rodziny i rodziną zastępczą planu pomocy dziecku. Realizując to zadanie, spostrzega się, że nie wszystkie ośrodki pomocy społecznej przydzielają asystentów rodzinom biologicznym małoletnich. W 2018 r. 4 rodziców biologicznych miało przydzielonych asystentów rodziny z (gm. Szydłów, Łubnice, Połaniec, Staszów). Z pozostałych gmin asystenci nie współpracują z koordynatorem pieczy zastępczej przy tworzeniu planu pracy z rodziną. Dlatego plany pracy z rodziną zastępczą oraz plan pomocy dziecku w pieczy zastępczej sporządzany jest przez koordynatora rodzinnej pieczy zastępczej wraz z rodziną zastępczą po zasięgnięciu opinii o dziecku od pedagoga szkolnego. Plan opracowywany jest po umieszczeniu dziecka w rodzinie zastępczej, a aktualizacja planu odbywa się na bieżąco w zależności od potrzeb.

Tabela 5. Wysokość kwot ponoszonych przez Gminy na pokrycie wydatków na opiekę i wychowanie dziecka.

| Gmina    | Liczba dzieci                   |                   |                             | kwota                           |                   |                             | Łącznie     |
|----------|---------------------------------|-------------------|-----------------------------|---------------------------------|-------------------|-----------------------------|-------------|
|          | Placówka opiekuńczo-wychowawcza | Rodzina zastępcza | Zakład Lecznico-Opiekuńczym | Placówka opiekuńczo-wychowawcza | Rodzina zastępcza | Zakład Lecznico-Opiekuńczym |             |
| Bogoria  | -                               | 3                 | -                           | -                               | 8.790,51 zł       |                             | 8.790,51 zł |
| Łubnice  | -                               | 1                 | -                           | -                               | 5.317,50 zł       |                             | 5.317,50 zł |
| Oleśnica | -                               | 1                 | -                           | -                               | 6.182,00 zł       |                             | 6.182,00 zł |

|          |   |    |   |              |              |   |              |
|----------|---|----|---|--------------|--------------|---|--------------|
| Osiek    | - | 3  | - | -            | 12.969,39 zł |   | 12.969,39 zł |
| Połaniec | 2 | 6  | - | 18.658,10 zł | 20.225,29 zł | - | 38.883,39 zł |
| Rytwiany | - | 3  | - | -            | 4.110,42 zł  | - | 4.110,42 zł  |
| Staszów  | 1 | 14 | - | 190,67 zł    | 49.683,13 zł | - | 49.873,80 zł |
| Szydłów  | - | 1  | - | -            | 6.182,00 zł  | - | 6.182,00 zł  |

Należy podkreślić, że w 2018 r. wszystkie małoletnie dzieci umieszczane były w rodzinnej pieczy zastępczej. Powiat Staszowski/Powiatowe Centrum Pomocy Rodzinie w Staszowie znalazło się w 4 –ce wyróżnionych powiatów w Polsce, które powierzały dzieci wyłącznie do rodzinnej pieczy zastępczej.

### **Odpłatność rodziców biologicznych**

Zgodnie z art. 193 ustawy o wspieraniu rodziny i systemie pieczy zastępczej, za pobyt dziecka w pieczy zastępczej rodzice biologiczni solidarnie ponoszą miesięczną opłatę w wysokości przyznanych świadczeń i dodatków. Opłatę za pobyt dziecka w pieczy zastępczej ustala się, w drodze decyzji, starosta właściwy ze względu na miejsce zamieszkania dziecka przed umieszczeniem w pieczy zastępczej. Rada Powiatu Staszowskiego w drodze uchwały określiła szczegółowe warunki umorzenia w całości lub w części, łącznie z odsetkami, odroczenia terminu płatności, rozłożenia na raty lub odstąpienie od ustalania opłaty za pobyt dziecka w pieczy zastępczej.

W 2018 r. w sprawach dot. odpłatności rodziców biologicznych za pobyt dzieci w pieczy zastępczej wydano łącznie 52 decyzje, w tym:

- 46 decyzji (w 10 przypadkach prowadzone było postępowanie administracyjne z urzędu, 36 przypadkach postępowanie prowadzone było na wniosek strony) odstępujących od naliczenia odpłatności z powodu m. in.: bezrobocia niepełnosprawności, bezradności w sprawach opiekuńczo wychowawczych, bezrobocia, wielodzietności, ochrony macierzyństwa, zasądzonych i dobrowolnych alimentów długotrwałej choroby, uzależnień oraz trudnej sytuacji materialnej, ponoszenia alimentów przez rodzica biologicznego.
- 6 decyzji ustalających odpłatność za pobyt dzieci w pieczy zastępczej w stosunku do 3 rodziców.

W stosunku do 2–ch rodziców prowadzone było postępowanie egzekucyjne należności pieniężnych i które zostało wykonalne w przypadku 2-ch małoletnich.

Łącznie wyegzekwowano należną kwotę w wysokości – 3.190,00 zł.

W stosunku do 1 – go nadal rodzica prowadzone jest postępowanie egzekucyjne skarbowe za 2 dzieci umieszczonych w rodzinie zastępczej za 2018 r. należna kwota – 12.492,00 zł.

## **Świadczenia alimentacyjne na rzecz dzieci umieszczonych w pieczy zastępczych**

Zgodnie z art. 38 ust. 2 ustawy z dnia 9 czerwca 2011 r. o wspieraniu rodziny i systemie pieczy zastępczej (tekst jedn. Dz. U. z 2018 r. poz. 998 z późn. zm. ), pracownicy tut. PCPR 4 rodzinom zastępczym udzielili pomocy przy przygotowaniu pozwów o zasądzenie alimentów od rodziców biologicznych. Łącznie do Sądu trafiło 4 pozwy. Ustalono, że w 3 przypadkach zostały zasądzone od rodziców biologicznych alimenty na rzecz dzieci umieszczonych w pieczy zastępczej. W jednym przypadku nie zapadła jeszcze decyzja w sprawie alimentów.

## **2.2 CAŁODOBOWE PLACÓWKI OPIEKUŃCZO-WYCHOWAWCZE**

Całodobowe placówki opiekuńczo-wychowawcze zapewniają całodobową ciągłą lub okresową opiekę i wychowanie oraz zaspokajają niezbędnie potrzeby przebywających w nich dzieci.

Na terenie powiatu staszowskiego funkcjonuje jedna Placówka Opiekuńczo - Wychowawcza typu Rodzinnego w Połańcu, organizacja tej Placówki została dostosowana do wymagań określonych ustawą o wspieraniu rodziny i systemie pieczy zastępczej.

W 2018 r. w Placówce odbyły się 2 kontrole związane z monitoringiem prawidłowego funkcjonowania Placówki. W dniach 21.03.2018 r. i 9.10.2018 r. wizytacji w placówce dokonali pracownicy Powiatowego Centrum Pomocy Rodzinie w Staszowie. W trakcie kontroli zapoznano się: z funkcjonowaniem placówki, dokumentacją dot. zasadności pobytu wychowanków w Placówce i ewentualny powrót dziecka do rodziny biologicznej, omówiono plany pracy z dzieckiem i rodziną, sytuację opiekuńczo-wychowawczą wychowanków. Zwrócono uwagę w kwestii uregulowania sytuacji prawnej dzieci, które nie mają możliwości powrotu do rodziny biologicznej.

W Placówka Opiekuńczo - Wychowawcza typu Rodzinnego w Połańcu w 2018 r. łącznie w ciągu roku przebywało 7 dzieci, w tym 6 z powiatu staszowskiego. Placówka posiada wpis do Rejestru Wojewody na czas nieokreślony, spełnia wszystkie wymogi Rozporządzenia Ministra Polityki Społecznej z dnia 22 grudnia 2011 r. w sprawie instytucjonalnej pieczy zastępczej.

**Średni koszt pobytu jednego wychowanka w 2018 r. wynosił 2.565,11 zł.**

### **Ogółem wydatki na działalność Placówki: 212.391,40 zł**

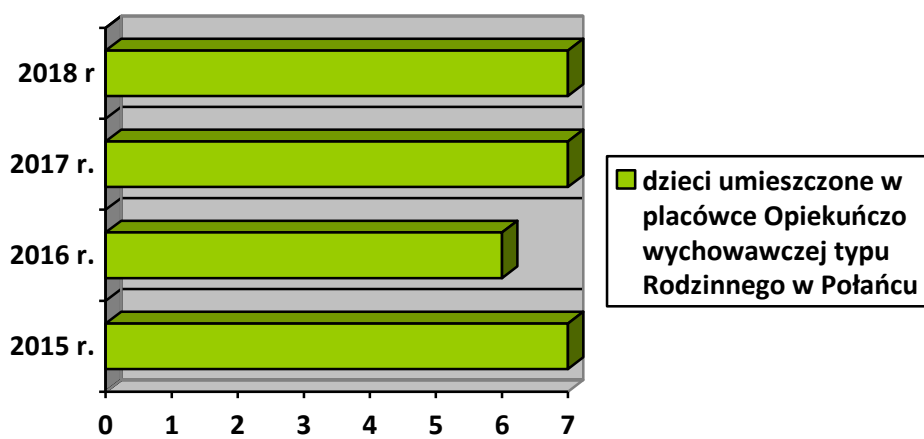
w tym:

|   |               |
|---|---------------|
| - płace, pochodne, FŚS                                    | 103.958,57 zł |
| - wydatki zryczałtowane, czynsz, energia, odzież, żywność | 68.212,57 zł  |
| - składki zdrowotne wychowanków                           | 2.804,40 zł   |
| - pozostałe koszty, doposażenie, prowizje                 | 37.415,86 zł  |

Zgodnie z art. 115 ust. 2 a ustawy z dn. 9 czerwca 2011 r. z późn. zm. o wspieraniu rodziny i systemie pieczy zastępczej, do zryczałtowanej kwoty na utrzymanie dziecka w placówce opiekuńczo – wychowawczej typu rodzinnego, na każde dziecko do 18 ukończenia roku życia

przebywające w Placówce Opiekuńczo – Wychowawczej typu rodzinnego w Połańcu wypłacany jest dodatek w wysokości świadczenia wychowawczego 500+. Do dodatku uprawnionych było 6 wychowanków. Dodatek jest wypłacany systematycznie na wyodrębnione konto bankowe Placówki, którym dysponuje Dyrektor tej Placówki. Wychowankowie uczący się do 18 roku życia jednorazowo otrzymali dodatkowo w ramach programu „Dobry start dla ucznia 300+” dodatki w związku z rozpoczęciem roku szkolnego. Przyznano i wypłacono dodatek dla 6 wychowanków. W ramach doposażenia placówki zakupiono: kuchenkę mikrofalową, blender, odkurzacz, kuchenkę elektryczną.

Poniższy szkic obrazuje umieszczenie dzieci w Placówce Opiekuńczo – Wychowawczej typu rodzinnego w Połańcu w okresie 2015 – 2018 r.



### **2.3 POMOC NA KONTYNUOWANIE NAUKI I USAMODZIELNIENIE PEŁNOLETNICH WYCHOWANKÓW RODZIN ZASTĘPCZYCH, PLACÓWEK OPIEKUŃCZO-WYCHOWAWCZYCH, MŁODZIEŻOWYCH OŚRODKÓW WYCHOWAWCZYCH I ZAKŁADÓW POPRAWCZYCH.**

W 2018 r. Powiatowe Centrum Pomocy Rodzinie pomocą mającą na celu życiowe usamodzielnienie i integrację ze środowiskiem, objęło wsparciem łącznie 16 pełnoletnich wychowanków rodzin zastępczych i placówek opiekuńczo – wychowawczych, w tym:

- 11 wychowanków, którzy osiągnęli pełnoletniość korzystali z pomocy pieniężnej na kontynuowanie nauki
- 5 pełnoletnim wychowankom przyznano pomoc pieniężną na usamodzielnienie, w tym 2 wychowanków z terenu powiatu staszowskiego, a którzy osiedli się na terenie innych powiatów
- 2 pełnoletnim przyznano pomoc na zagospodarowanie w formie rzeczowej.

Tabela 6. Wydatki na usamodzielnienie pełnoletnich wychowanków

| wychowankowie                                 | Pomoc pieniężna na kontynuowanie nauki | Pomoc pieniężna na usamodzielnienie | Pomoc na zagospodarowanie - rzeczowa |
|---|--|-------------------------------------|--------------------------------------|
| Opuszczający spokrewnione rodziny zastępcze   | 7.787,43 zł                            | 3.470,00 zł                         | 1.577,00 zł                          |
| Opuszczający niezawodowe rodziny zastępcze    | 27.656,15 zł                           | 20.478,00 zł                        | 1.577,00 zł                          |
| Opuszczający zawodowe rodziny zastępcze       | -                                      | -                                   | -                                    |
| Opuszczający instytucjonalną pieczę zastępczą | 1.950,00 zł                            | 6.939,00 zł                         | -                                    |
| Opuszczający MOW i zakłady poprawcze          | -                                      | -                                   | -                                    |
| <b>RAZEM</b>                                  | <b>37.393,58 zł</b>                    | <b>30.887,00 zł</b>                 | <b>3.154,00 zł</b>                   |

Łącznie wydatkowana kwota na usamodzielnienia: 71.434,58 zł.

## 2.4 REALIZACJA PROGRAMÓW OSŁONOWYCH

W 2018 r. Powiatowe Centrum Pomocy Rodzinie w Staszowie realizowało następujące programy:

1. Program wsparcia – 12 Grup wsparcia dla 25 rodziców zastępczych
2. 9 warsztatów psycho – edukacyjnych dla 11 dzieci – wychowanków rodzin zastępczych
3. Poradnictwo prawne – 44 porad dla rodzin zastępczych, i 54 dla osób niepełnosprawnych z WTZ uczestników projektu pn. „Dobry start – lepsza przyszłość”
4. Poradnictwo socjalne – 446 porad dla rodzin zastępczych i klientów PCPR  
Zatrudniony psycholog przeprowadził 24 opinie psychologiczne, dorosłych osób – rodziców zastępczych, w tym 9 kandydatów do pełnienia funkcji rodziny zastępczej. Wydanych zostało 15 ocen psychologicznych wychowanków rodzin zastępczych i 5 ocen rodziców zastępczych.

W październiku 2018 r. w strukturach Powiatowego Centrum Pomocy Rodzinie w Staszowie został utworzony dla osób oczekujących pomocy i wsparcia z terenu powiatu staszowskiego Punkt Pomocy Ofiarom Przemocy w Rodzinie i Osobom w Kryzysie. w ramach funkcjonującego punktu nieodpłatnie mieszkańcy mogą korzystać z pomocy prawnej, socjalnej oraz wsparcia psychologicznego. O możliwości korzystania z oferowanych form pomocy w ramach funkcjonującego punktu, Powiatowe Centrum Pomocy Rodzinie prowadziło kampanię informacyjno – promującą w: szkołach, ośrodkach pomocy społecznej, parafiach na terenie powiatu staszowskiego, oraz na stronach internetowych Starostwa Powiatowego i Powiatowego Centrum Pomocy Rodzinie i tablicach ogłoszeń.

### 3. REALIZACJA ZADAŃ WYNIKAJĄCYCH Z USTAWY O POMOCY SPOŁECZNEJ

W 2018 r. na realizację zadań z zakresu pomocy społecznej Powiat Staszowski przeznaczył środki finansowe w wysokości: 2.893.916,36 zł

w tym:

- dotacja z budżetu państwa: 1.410.528,39 zł
- środki Powiatu: 1.483.387,97 zł

Tabela 7

| L.p. | Wydatki na realizację poszczególnych zadań  | Kwota  |
|------|---|--|
| 1    | Dotacja budżetowa na funkcjonowanie domów pomocy społecznej   | 1.016.577 zł   |
| 2    | Dotacja budżetowa na opłatę składki na ubezpieczenie zdrowotne dla wychowanków RDD w Połańcu  | 2.804,40 zł  |
| 3    | Dotacja celowa na wypłatę dla koordynatora pieczy zastępczej  | 20.634,00 zł   |
| 4    | Pomoc pieniężna dla rodzin zastępczych, pełnoletnich wychowanków rodzin zastępczych na kontynuowanie nauki i usamodzielnienie   | 710.648,34 zł  |
| 5    | Placówka Opiekuńczo – Wychowawcza typu Rodzinnego   | 209.587,00 zł  |
| 6    | Wydatki na pokrycie kosztów utrzymania dzieci z powiatu staszowskiego przebywających w placówkach opiekuńczo – wychowawczych i rodzinach zastępczych na terenie innych powiatów, w tym:<br>- placówkach opiekuńczo-wychowawczych<br>- placówki opiekuńczo – wychowawcze typu interwencyjnego<br>- w rodzinach zastępczych | 65.841,62 zł<br><br>1.906,71 zł<br>-<br>63.934,91 zł |
| 7    | Pomoc pieniężna na kontynuowanie nauki i usamodzielnienie dla pełnoletnich wychowanków placówek opiekuńczo – wychowawczych  | 8.889,00 zł  |
| 8    | Utrzymanie Powiatowego Centrum Pomocy Rodzinie  | 488.422,01 zł  |
| 9    | Program korekcyjno – edukacyjny - dotacja   | -  |
| 10   | Dodatek wychowawczy „500+” – rodziny zastępcze  | 318.646,20 zł  |
| 11   | Dodatek do zryczałtowanej kwoty w wysokości dodatku wychowawczego „500+” – placówka opiekuńczo-wychowawcza typu rodzinnego  | 35.746,79 zł   |
| 12   | Program „Dobry start” 300 dla ucznia  | 16.120,00 zł   |

#### 3.1 FUNKCJONOWANIE DOMÓW POMOCY SPOŁECZNEJ

Osoba wymagająca całodobowej opieki z powodu wieku, choroby lub niepełnosprawności, niemogąca samodzielnie funkcjonować w codziennym życiu, której nie można zapewnić

niezbędnej pomocy w formie usług opiekuńczych może zostać umieszczona w domu pomocy społecznej.

Dom pomocy społecznej świadczy usługi bytowe, opiekuńcze, wspomagające i edukacyjne na poziomie obowiązującego standardu, w zakresie i formach wynikających z indywidualnych potrzeb osób w nim przebywających.

Decyzję o umieszczeniu w domu pomocy społecznej wydaje starosta powiatu prowadzącego dom. Natomiast decyzję o skierowaniu do domu i decyzję ustalającą odpłatność wydaje organ gminy właściwej dla miejsca zamieszkania osoby kierowanej do domu. Pobyt w domu pomocy społecznej jest odpłatny do wysokości średniego miesięcznego kosztu utrzymania, ustalonego przez starostę i ogłoszonego w wojewódzkim dzienniku urzędowym.

Do ponoszenia odpłatności zobowiązani są w kolejności:

- mieszkaniec domu, a w przypadku osób małoletnich przedstawiciel ustawowy z dochodów dziecka, nie więcej niż 70% swojego dochodu
- małżonek, zstępni przed wstępnymi
- gmina, z której osoba została skierowana do domu pomocy społecznej, w wysokości różnicy między średnim kosztem utrzymania w domu a opłatami wnoszonymi przez mieszkańca, małżonka lub zastępczych przed wstępnymi.

W stosunku do mieszkańców umieszczonych w domu pomocy społecznej przed 01.01.2004 r. obecnie decyzje aktualizujące odpłatność wydaje Starosta a koszt utrzymania mieszkańca w części ponoszonej obecnie przez gminę pokrywany jest z budżetu państwa. Liczba mieszkańców przebywających w domach pomocy społecznej wg starych zasad maleje z każdym rokiem.

Na terenie powiatu staszowskiego funkcjonują 2 domy pomocy społecznej, które łącznie dysponują 140 miejscami. Na koniec 2018 r. w domach pomocy społecznej przebywało ogółem 116 osób, w tym na starych zasadach 26 osób.

**1. Dom Pomocy Społecznej dla osób przewlekle somatycznie chorych i osób w podeszłym wieku w Kurozwękach** prowadzony jest na zlecenie Powiatu przez Zgromadzenie SS Miłosierdzia – Prowincja Warszawska.

Po przeprowadzeniu konkursu, Powiat podpisał w styczniu 2018 r. na 5 lat umowę zlecającą Zgromadzeniu dalsze prowadzenie Domu Pomocy Społecznej w Kurozwękach.

W 2018 r. w Domu było 100 miejsc, w tym: dla osób przewlekle somatycznie chorych 20 miejsc i 80 miejsc dla osób w podeszłym wieku.

Na koniec 2018 r. w Domu przebywało 76 osób, w tym na starych zasadach 22 osoby.

Dla porównania na koniec 2017 r. było 82 mieszkańców w tym na starych zasadach 23 osoby.

W 2018 r. do DPS w Kurozwękach przyjętych zostało 14 osób, w tym z powiatu staszowskiego 5 osób.

**Ogółem wydatki na działalność Domu - 3.527.166,28 zł.**

w tym:

- dotacja z budżetu państwa na bieżące funkcjonowanie Domu - **871.826,00 zł.**

Różnica w wysokości 2.655.340,28 zł została sfinansowana ze środków własnych Domu.

Środki własne Domu stanowią: odpłatność gmin za pobyt mieszkańców skierowanych wg. nowych zasad, odpłatność mieszkańców i osób zobowiązanych do alimentacji.



W 2018 r. DPS na bieżące remonty i doposażenie placówki wydatkował ogółem – 212.247,91 zł.

Dotacja z budżetu na utrzymanie jednego mieszkańca przyjętego na starych zasadach wynosiła 3.302,37 zł m-cznie, koszt utrzymania mieszkańca wynosił – 3.997,05 zł. m-cznie. Średnia odpłatność mieszkańca 709,31 zł. m-cznie.

Dla porównania w 2018 r. do 2017 r. zauważa się tendencję spadkową umieszczania osób przewlekle somatycznie chorych i osób w podeszłym wieku.

Dom w Kurozwękach posiada aktualny wpis do rejestru Wojewody Świętokrzyskiego i osiągnął standardy zgodne z Rozporządzeniem Ministra Pracy i Polityki Społecznej z 23 sierpnia 2012r. w sprawie domów pomocy społecznej (Dz. U. z 2012, poz. 964).

**2. Dom Pomocy Społecznej dla osób przewlekle psychicznie chorych w Rudkach** jest prowadzony na zlecenie Powiatu przez „Caritas” Diecezji Kieleckiej.

Na podstawie decyzji Wojewody Świętokrzyskiego z dnia 1.06.2009 r. w DPS w Rudkach została zwiększona liczba miejsc do 40 osób przewlekle psychicznie chorych, pod warunkiem zachowania standardu dot. zachowania wskaźnika zatrudnienia pracowników zespołu terapeutyczno-opiekuńczego.

Na koniec 2018 r. w Domu przebywało 40 osób, w tym na starych zasadach 4 osoby, w tym 2 z powiatu staszowskiego. Dla porównania na koniec 2017 r. było 39 mieszkańców a na starych zasadach 4 osoby.

**Ogółem wydatki Domu - 1.540.865,39 zł**

w tym :

dotacja budżetowa - **144.751,00 zł**

Różnica w wysokości 1.396.114,39 zł. została sfinansowana z odpłatności mieszkańców i gmin oraz ze środków własnych „Caritas”.

W 2018 r. DPS na bieżące remonty i doposażenie placówki wydatkował ogółem - 44.521,82 zł.

Dotacja z budżetu na utrzymanie jednego mieszkańca wynosiła 3.015,65 zł m-cznie średnia odpłatność mieszkańca 596,66zł. m-cznie, koszt utrzymania mieszkańca wynosił 3.131,92 zł.

W 2018 r. zostały przyjęte 4 nowe osoby z poza terenu powiatu staszowskiego.

Dom osiągnął warunki standardu dotyczące zakresu i poziomu usług zaspokajających potrzeby bytowe mieszkańców oraz usług opiekuńczych i wspomagających dla tego profilu domu.

W oparciu o § 8 umowy zawartej dnia 12 stycznia 2018 r. pomiędzy Powiatem Staszowskim a Prowincją Warszawską Zgromadzenie Sióstr Miłosierdzia św. Wincentego a Paulo z siedzibą władz Prowincjonalnych w Warszawie oraz umowy zawartej dnia 12 stycznia 2018 r. pomiędzy Powiatem Staszowskim a „Caritas” Diecezji Kieleckiej w Kielcach, ul. Jana Pawła II 3 dot. realizacji zadania z zakresu pomocy społecznej, pracownicy Powiatowego Centrum Pomocy Rodzinie w Staszowie w dniu 23.10.2018 r. dokonali kontroli w DPS w Rudkach oraz dnia 13.11.2018 r. w DPS w Kurozwękach. Przedmiotem przeprowadzonych kontroli była jakość świadczonych usług, tj.:

- warunki lokalowe,
- struktura zatrudnienia, kwalifikacje personelu,
- zasady funkcjonowania placówki w tym postępowanie z depozytami, opieka medyczna, terapia, żywienie.

W czasie kontroli nie stwierdzono uchybień. Umowy realizowane są prawidłowo.

### **3.2 POMOC CUDZOZIEMCOM**

W 2018 roku, podobnie jak w latach poprzednich nie wpłynął żaden wniosek dot. pomocy cudzoziemcom. Z uwagi na powyższe, nie udzielano wsparcia osobom, które uzyskały w Rzeczypospolitej Polskiej status uchodźcy lub ochronę uzupełniającą, mającej trudności w integracji ze środowiskiem (art.19 ust.8 ustawy o pomocy społecznej).

### **3.3 SZKOLENIA I DOSKONALENIE KADRY POMOCY SPOŁECZNEJ Z TERENU POWIATU STASZOWSKIEGO ORAZ DORADZTWO METODYCZNE DLA KIEROWNIKÓW I PRACOWNIKÓW ORGANIZACYJNYCH POMOCY SPOŁECZNEJ**

W roku 2018 r. w Powiatowe Centrum Pomocy Rodzinie w Staszowie przeprowadzono szkolenie dla pracowników z ośrodków pomocy społecznej z terenu powiatu staszowskiego oraz kadry PCPR na temat współpracy asystenta z rodziną biologiczną dziecka umieszczonego w pieczy zastępczej oraz postępowania w sytuacji realizacji postanowień Sądu dot. umieszczenia dziecka w pieczy zastępczej. Szkolenie poprowadzili: Prezes Sądu Rejonowego w Staszowie, oraz pracownicy merytoryczni Powiatowego Centrum Pomocy Rodzinie w Staszowie.

W związku z nowelizacją ustawy o ochronie danych osobowych i wejście w życie Rozporządzenia Parlamentu Europejskiego i Rady (UE) 2016/679 z dnia 27 kwietnia 2016 r. w sprawie ochrony osób fizycznych w związku z przetwarzaniem danych osobowych i w sprawie swobodnego przepływu takich danych oraz uchylenia dyrektywy 95/46/WE dla kadry zatrudnionej w PCPR zostało przeprowadzone szkolenie wewnętrzne z zakresu administrowania bezpieczeństwa informacji.

### **3.4 PORADNICTWO SPECJALISTYCZNE**

W 2018 r. udzielono 738 porad specjalistycznych, w tym porady: 44 prawnych, 248 psychologicznych i 446 socjalnych. Udzielono 2112 porad i informacji dla osób niepełnosprawnych dotyczących: korzystania ze świadczeń pomocy społecznej oraz z systemu zabezpieczenia społecznego ZUS i KRUS, uprawnień dot. korzystania z dofinansowania funduszu PFRON.

Prowadzono w ramach poradnictwa specjalistycznego poradnictwo i doradztwo prawne dla rodzin zastępczych z zakresu, opieki prawnej małoletnich, postępowania alimentacyjnego, spadkowego, rentowego i cywilnego.

W październiku 2018 r. w strukturach PCPR w Staszowie został utworzony dla osób oczekujących pomocy z trenu powiatu staszowskiego Punkt Pomocy Ofiarom Przemocy

w Rodzinie i Osobom w Kryzysie. W ramach funkcjonowania punktu oferowana jest bezpłatna pomoc: socjalna, prawna i psychologiczna osobom znajdującym się w trudnych życiowych sytuacjach spowodowanych m. in.: śmiercią kogoś bliskiego, doświadczeniem przestępstwa, utratą środków do życia, nagłym załamaniem się zdrowia. Ponadto objęto wsparciem ofiary przemocy w rodzinie oraz osoby doświadczające traumy. W sytuacjach trudnych specjaliści pomagają odzyskać równowagę i poradzić jak mają sobie dalej radzić z problemem.

O możliwości korzystania z oferowanych form pomocy w ramach funkcjonującego punktu, Powiatowe Centrum Pomocy Rodzinie prowadziło kampanię w: szkołach, ośrodkach pomocy społecznej, parafiach z terenu powiatu staszowskiego, na stronach internetowych Starostwa Powiatowego i PCPR oraz na tablicach ogłoszeniowych.

### **3.5 REALIZACJA PROGRAMU KOREKCYJNO – EDUKACYJNEGO DLA SPRAWCÓW PRZEMOCY W RODZINIE**

W oparciu o art. 6 ust. 4 pkt. 2 ustawy z dnia 29 lipca 2005 r. o przeciwdziałaniu przemocy w rodzinie (Dz. U. z 2015 r. poz. 1390) do zadań zleconych z zakresu administracji rządowej, realizowanych przez powiat należy opracowywanie i realizacja programów oddziaływań korekcyjno – edukacyjnych dla osób stosujących przemoc w rodzinie.

W 2018 r. Powiatowe Centrum Pomocy Rodzinie opracowało „program korekcyjno – edukacyjny” dla osób stosujących przemoc w rodzinie. Jednak z powodu trudności związanych z zatrudnieniem terapeuty, który spełniałby wymogi do prowadzenia zajęć, a które zostały określone w Rozporządzeniu Ministra Pracy i Polityki Społecznej z dnia 22 lutego 2011 r., nie udało się programu zrealizować.

## **4. REALIZACJA ZADAŃ OKREŚLONYCH W USTAWIE O REHABILITACJI ZAWODOWEJ I SPOŁECZNEJ OSÓB NIEPEŁNOSPRAWNYCH**

Zadania z zakresu rehabilitacji osób niepełnosprawnych określa ustawa z 27.08.1997 r. o rehabilitacji zawodowej i społecznej oraz zatrudnianiu osób niepełnosprawnych.

Środki finansowe na realizację zadań Powiat otrzymuje z Państwowego Funduszu Rehabilitacji Osób Niepełnosprawnych na podstawie algorytmu określonego w rozporządzeniu Rady Ministrów.

W lutym 2018 r. Starosta Staszowski został poinformowany przez Prezesa PFRON o wysokości środków dla Powiatu Staszowskiego na rok 2018.

Podział środków na poszczególne zadania zostały określony Uchwałą Rady Powiatu z dnia 27 marca 2018 r. w zależności od występujących potrzeb i wykorzystania środków na poszczególne zadania, w trakcie realizacji uchwały Rada Powiatu dokonywała zmian Uchwały.

Tabela Nr 8

| L.p. | Zadanie  | Kwota zrealizowana |
|------|--|--------------------|
| 1    | Działalność Warsztatu Terapii Zajęciowej w Połańcu – środki PFRON – zgodnie z algorytmem             | 829.800,00 zł      |
| 2    | Dofinansowanie uczestnictwa osób niepełnosprawnych w turnusach rehabilitacyjnych                     | 137.984,00 zł      |
| 3    | Dofinansowanie do zaopatrzenia w przedmioty ortopedyczne, środki pomocnicze i sprzęt rehabilitacyjny | 280.666,32 zł      |
| 4    | Dofinansowanie do likwidacji barier architektonicznych, w komunikowaniu się i technicznych           | 71.417,81zł        |
| 5    | Dofinansowanie do sportu, kultury, rekreacji i turystyki osób niepełnosprawnych                      | 6.900,00 zł        |

**Środki PFRON na rehabilitację społeczną w 2018 r. zostały wykorzystane w 100,00 % , ogółem wykorzystano kwotę 1.326.768,13 zł**

Powiatowa Społeczna Rada ds. Osób Niepełnosprawnych na posiedzeniu w dniu 26 marca 2018 r. zapoznała się z zasadami udzielania dofinansowania i zaopiniowała Regulamin w sprawie zasad rozpatrywania wniosków i przyznawania dofinansowania osobom niepełnosprawnym do zadań realizowanych przez Powiat.

**1. Warsztat Terapii Zajęciowej w Połańcu** działa przy Urzędzie Miasta i Gminy. Zadaniem WTZ jest stworzenie osobom niepełnosprawnym możliwości rehabilitacji społecznej i zawodowej w zakresie uzyskania lub przywrócenia umiejętności niezbędnych do podjęcia zatrudnienia. Zajęcia w WTZ prowadzone są na bazie pracowni tematycznych tj. pracownie: stolarsko - techniczna, codziennych czynności, pedagogiczno – społeczna, rękodzielnicza, multimedialno – rekreacyjna, rytmiczno – sportowa, ogrodniczo – artystyczna, plastyczno – dekoratorska, psychologii i wsparcia. Prowadzone są również zajęcia z rehabilitacji ruchowej, które mają indywidualny charakter i są uzależnione od wskazań lekarskich, uczestnicy objęci są również terapią psychologiczną i zajęciami z pedagogiem. Terapią objętych było 50 osób niepełnosprawnych z umiarkowanym i znacznym stopniem niepełnosprawności.

Obecnie działalność WTZ w 90% finansowana jest ze środków PFRON i w 10% ze środków Powiatu.

W 2018 r. środki PFRON stanowiły:

- zobowiązania działalności WTZ dofinansowanie ze środków PFRON – 829.800,00 zł,
- środki własne Powiatu – 92.200,00 zł.
- środki Gminy Połaniec – 88.500,00 zł.

W miesiącu styczniu 2018 r. Powiatowe Centrum Pomocy Rodzinie w Staszowie przeprowadziło kontrolę działalności WTZ oraz wykorzystania środków finansowych za 2017 r. przez Warsztaty Terapii Zajęciowej w Połańcu. (Zgodnie z art. 10 b ust. 6a Ustawy z dnia 27 sierpnia 1997 r. o rehabilitacji zawodowej i społecznej oraz zatrudnianiu osób niepełnosprawnych (tekst jedn., Dz. U. z 1998 r., poz. 511 z późn. zm.).

Zakres kontroli obejmował zagadnienia związane z działalnością WTZ Połaniec w oparciu o Rozporządzenie Ministra Gospodarki, Pracy i Polityki Społecznej z dn. 25 marca 2004 r. w sprawie warsztatów terapii zajęciowej i dot. rzeczowo – finansowego wykorzystania środków PFRON na działalność warsztatu, prawidłowości kwalifikowania kandydatów

uczestników WTZ, ważności posiadanych przez uczestników warsztatu orzeczeń o niepełnosprawności oraz treści zawartych w nich wskazań, prawidłowości prowadzenia dokumentacji uczestników, prawidłowości w zakresie zatrudniania i kwalifikacji kadry warsztatu, organizacji pracy i zajęć w tym rehabilitacyjnych.

**2. Osoby niepełnosprawne kierowane są na turnusy rehabilitacyjne do ośrodków, które posiadają wpis do rejestru ośrodków upoważnionych do organizowania turnusów.**

W 2018 r. wpłynęło 151 wniosków (24 dzieci, 127 dorośli), 17 osób z powodów rodzinnych zrezygnowało z dofinansowania.

Dofinansowanie do turnusów rehabilitacyjnych otrzymało 96 osób niepełnosprawnych i 56 opiekunów na łączną kwotę **137.984,00 zł.**

Tabela Nr 9

| Lp. |                                   | Liczba osób | Kwota        |
|-----|-----------------------------------|-------------|--------------|
| 1   | Dorośle osoby niepełnosprawne     | 75          | 75.818,00 zł |
| 2   | Niepełnosprawne dzieci i młodzież | 21          | 22.229,00 zł |
| 3   | Opiekunowie                       | 56          | 39.937,00zł  |

55 wniosków osób dorosłych o dofinansowanie do turnusów rehabilitacyjnych nie zostało zrealizowanych oraz 3 rodziców dzieci zrezygnowało z dofinansowania z powodów osobistych.

**3. Dofinansowanie do zakupu przedmiotów ortopedycznych i środków pomocniczych otrzymały 247 osób na łączną kwotę 279.231,92 zł.**

Tabela Nr 10

| l.p. |                                   | Liczba osób | Kwota         |
|------|-----------------------------------|-------------|---------------|
| 1    | Dorośle osoby niepełnosprawne     | 217         | 220.205,89 zł |
| 2    | Niepełnosprawne dzieci i młodzież | 30          | 59.026,03 zł  |

Liczba wniosków osób niepełnosprawnych, których nie objęto dofinansowaniem – 31, z tego:

- 1 osobie odmówiono dofinansowania z powodu nie spełniania wymóg niezbędnych do rozpatrzenia wniosku
- 4 wnioski nie zrealizowano z powodu zgonu wnioskodawcy,
- 1 osoba nie uzupełniła wniosku,
- 213 wniosków nie zrealizowano z powodu braku środków PFRON na kwotę 123.670,80 zł.

**4. Dofinansowanie do zakupu sprzętu rehabilitacyjnego ogółem: 1.434,40 zł**

W 2018 r. wpłynęło 9 wniosków o dofinansowanie do zakupu sprzętu rehabilitacyjnego

- 3 wnioski zrealizowano,
- 1 osoba otrzymało odmowę dofinansowanie,
- 1 osoba rozwiązała umowę,
- 1 osoba zmarła

- 3 wnioski nie zrealizowano z powodu braku środków PFRON

Tabela Nr 11

| Lp. |                                   | Liczba osób | Kwota zł.   |
|-----|-----------------------------------|-------------|-------------|
| 1   | Dorośle osoby niepełnosprawne     | 3           | 1.434,40 zł |
| 2   | Niepełnosprawne dzieci i młodzież | 0           | 0 zł        |

**5. Dofinansowanie do likwidacji barier architektonicznych, w komunikowaniu się i technicznych otrzymało 13 osób na kwotę 71.417,81zł.**

Tabela Nr 12

| Lp. | Zadanie   | Liczba osób | Kwota        |
|-----|---|-------------|--------------|
| 1   | Dofinansowanie do likwidacji barier architektonicznych  | 8           | 65.786,31 zł |
| 2   | Dofinansowanie do likwidacji barier w komunikowaniu się | 2           | 1.855,00 zł  |
| 3   | Dofinansowanie do likwidacji barier technicznych        | 3           | 3.776,50 zł  |

Dofinansowanie do likwidacji barier architektonicznych obejmowało takie roboty jak:

- zakup i montaż poręczy i uchwytów w ciągach komunikacyjnych oraz uchwytów ułatwiających korzystanie z urządzeń higieniczno-sanitarnych,
- likwidacja różnicowania poziomu podłogi,
- budowa windy dla osoby niepełnosprawnej,
- przystosowanie drzwi zewnętrznych i wewnętrznych,
- zakup i montaż instalacji wodno-kanalizacyjnych w łazienkach,
- adaptacja i przystosowanie pomieszczeń higieniczno-sanitarnych,
- budowa chodnika

W 2018 r. dokonano oceny 38 wniosków o dofinansowanie do likwidacji barier architektonicznych:

- 8 wniosków zrealizowano,
- 1 osoba otrzymała wypowiedzenie umowy,
- 27 wniosków nie zrealizowano z powodu wyczerpania się środków PFRON
- 2 osoby zrezygnowały

W ramach likwidacji barier w komunikowaniu się dzieci niepełnosprawne ze schorzeniami sprzężonymi otrzymały dofinansowanie do zakupu komputera, tabletu z oprogramowaniem logopedycznym.

Dofinansowaniem do likwidacji barier technicznych objęto: sprzęt gospodarstwa domowego, podnośnika transportowo – kąpielowego, uchwytu na stojaku.

Nie zrealizowano 5 wniosków o dofinansowanie do likwidacji barier w komunikowaniu się i technicznych: 1 osoba rozwiązała umowę, 3 osoby otrzymały odmowę dofinansowania, jedna osoba nie otrzymała dofinansowania z powodu braku środków PFRON.

Zawartych zostało 6 umów na organizację imprez i przedsięwzięć dla osób niepełnosprawnych i ich rodzin łączące elementy sportu, rekreacji, turystyki na **łącną kwotę 6.900,00 zł.**

W imprezach tych uczestniczyło 261 osób niepełnosprawnych oraz dodatkowo osoby z otoczenia.

1. Dofinansowanie w wysokości 2.300,00 zł. otrzymało Polskie Stowarzyszenie na Rzecz Osób z Niepełnosprawnością Intelktualną Koło w Staszowie. Na zorganizowanie wieczery wigilijnej dla członków Koła i ich rodzin 1.100,00 zł, oraz 1.200,00 zł na zorganizowanie Wojewódzkiej Wystawy Plenerowej Twórczości Artystycznej Osób Niepełnosprawnych Intelktualnie.

Wystawa odbyła się w lipcu 2018 r. w Parku Miejskim im. A. Bienia w Staszowie.

2. Stowarzyszenie Przyjaciół Osób Niepełnosprawnych „Integracja” w Połańcu otrzymało dofinansowanie w wysokości 1.000,00 zł., na zorganizowanie Wigilii,

3. Stowarzyszenie Amazonek Ziemi Staszowskiej w Staszowie – otrzymało dofinansowanie w wysokości 2.500,00 zł. na zorganizowanie wycieczki turystyczno – krajoznawczej 1.500,00 zł. oraz na zorganizowanie Wigilii 1.000,00 zł. .

4. Polski Związek Niewidomych Koło w Staszowie – otrzymało dofinansowanie w wysokości 1.100,00 zł. na zorganizowanie wigilii.

#### **5. Orzekanie o stopniu niepełnosprawności.**

Orzekanie o stopniu niepełnosprawności jest zadaniem rządowym. Na podstawie zawartego porozumienia z Powiatem Opatowskim, Zespół ds. Orzekania o Stopniu Niepełnosprawności w Opatowie orzeka także dla mieszkańców Powiatu Staszowskiego.

Od lipca 2007r. w budynku Starostwa Powiatowego w Staszowie funkcjonuje Wyjazdowy Skład Orzekający Powiatowego Zespołu ds. Orzekania o Niepełnosprawności w Opatowie.

Zadaniem systemu orzecznictwa o niepełnosprawności jest ustalanie zdolności do samodzielnego funkcjonowania osób niepełnosprawnych oraz praw, ulg i uprawnień przysługujących tym osobom.

W ramach orzecznictwa o niepełnosprawności prowadzone jest postępowanie ustalające:

- 1) niepełnosprawność osób w wieku do 16 roku życia,
- 2) stopień niepełnosprawności w stosunku do osób, które ukończyły 16 rok życia wskazanie do korzystania z ulg i uprawnień przysługujących osobom niepełnosprawnym

W 2018 r. z powiatu staszowskiego do Zespołu wpłynęło 1.799 nowych wniosków, orzeczona została niepełnosprawność 1.608 osobom w tym: osoby po 16 roku życia – 1.384, przed 16 rokiem życia – 224. Wydano łącznie dla osób dorosłych, dzieci i młodzieży 255 legitymacji. Odmówiono wydania ustalenia stopnia niepełnosprawności – 65 osobom, orzeczeń o niezaliczeniu do osób niepełnosprawnych wydano 45 osobom.

## **5. REALIZACJA PROJEKTU ZE EUROPEJSKIEGO FUNDUSZU SPOŁECZNEGO TYTUŁ PROJEKTU „DOBRY START – LEPSZA PRZYSZŁOŚĆ”**

Powiat Staszowski/Powiatowe Centrum Pomocy Rodzinie realizowało projekt w ramach Regionalnego Programu Operacyjnego Województwa Świętokrzyskiego 2014 – 2020 Włączenie społeczne i walka z ubóstwem, Działanie RPOW.09.0200 – Ułatwienie dostępu do wysokiej jakości usług społecznych i zdrowotnych ze środków Unii Europejskiej tytuł projektu „Dobry start – lepsza przyszłość” w okresie od lutego 2017 r. do grudnia 2018 r.

Typ operacji w ramach naboru: Wsparcie procesu usamodzielniania się i integracji ze środowiskiem, w tym poprzez specjalistyczne poradnictwo, usługi świadczone w ramach mieszkalnictwa wspomaganego – chronionego, poradnictwa, pracy socjalnej, zmierzającej do całkowitego usamodzielnienia. Wsparcie systemu pieczy zastępczej poprzez rozwój rodzinnych form pieczy zastępczej oraz wsparcie dla procesów do deinstytucjonalizacji form instytucjonalnych pieczy zastępczej, szkolenie dla kandydatów na rodziców zastępczych. Wsparcie systemu pieczy zastępczej poprzez wsparcie rodzin i wychowanków pieczy zastępczej w ramach m. innymi poradnictwa, terapii i specjalistycznego wsparcia.

Uczestnikami projektu były: 24 osoby niepełnosprawne, 25 rodziców zastępczych i 10 wychowanków rodzin zastępczych.

Ważnym celem projektu było wyrównywanie szans osób niepełnosprawnych i wspieranie procesu usamodzielniania się. Przygotowanie uczestników projektu do prowadzenia samodzielnego życia. Osoby niepełnosprawne i ich rodzice zostali ponadto objęci poradnictwem prawnym.

Dla rodziców zastępczych i wychowanków rodzin zastępczych prowadzone było wsparcie wyjazdowe treningi wspierania umiejętności i kompetencji opiekuńczo – wychowawczych, skutecznej komunikacji w rodzinie, wzmocnienie więzi w rodzinie, grupy wsparcia prowadzone przez psychologa i pedagoga. Ponadto dla rodziców zastępczych, którzy zajmują się dziećmi u których występują zaburzenia zachowania został przeprowadzony trening metod pracy przez psychologa i lekarza pediatrę.

Projekt p.n. „Dobry start – lepsza przyszłość” realizowany był od lutego 2017 r. do grudnia 2018 r.

Ogólny plan projektu - 931.292,41 zł. w tym wkład własny powiatu 70.632,08 zł. Źródła finansowania wydatków:

Środki wspólnotowe/europejskie – 791.598,55 (85% całkowitych wydatków)

- inne środki publiczne: 139.693,86 zł. w tym: budżet państwa: 69.061,78 zł. (7,42 % całk. wyd.)

Budżet jednostek samorządu terytorialnego: 70.632,08 zł. (7,58 całk. wyd.)

Wykorzystanie ogółem – 785,111,61 zł. w tym w 2018 r. – 404.310,29 zł.

Wkład własny powiatu ogółem - 70.632,08 zł. w tym w 2018 r. = 36.851,52 zł.

### **Osiągnięte wskaźniki produktu:**

- Liczba obiektów dostosowanych dla potrzeb osób niepełnosprawnych – 1 mieszkanie treningowe, wartość docelowa 1, stopień realizacji – 100%.



- liczba osób zagrożonych ubóstwem lub wykluczeniem społecznym objętych usługami w postaci mieszkań chronionych i wspomaganych w programie:
- wartość docelowa – 24 osoby, wartość osiągnięta 26 osób, stopień realizacji 108,33 %.
- radcy prawni w ramach projektu łącznie udzielili 136 godzin porad i konsultacji prawnych.

#### **Forma wsparcia:**

Wsparcia w formie nauki samoobsługi i samodzielności realizowane było w mieszkaniu treningowym utworzonym w Sichowie Dużym. Mieszkanie pozyskane z zasobów Powiatu, wyremontowane i dostosowane do potrzeb osób niepełnosprawnych ze środków EFS. Łącznie zrealizowano – 17.024 godz. treningów.

**Celem głównym zadania** – projektu skierowanego do osób niepełnosprawnych było przygotowanie grupy 24 osób z niepełnosprawnością intelektualną z terenu powiatu Staszowskiego do samodzielnego życia lub przy minimalnym wsparciu ze strony opiekunów w otwartym środowisku oraz ochrona ich przed wykluczeniem społecznym i zagrożeniem ubóstwem.

#### **Cele pośrednie:**

- przygotowanie mieszkania do potrzeb mieszkania treningowego dla osób z niepełnosprawnością intelektualną biorącą udział w projekcie,
- praca z rodziną osób z niepełnosprawnością intelektualną w celu pokazania innego modelu ich dorosłości oraz zmiany sposobu myślenia o ich usamodzielnieniu,
- udzielanie bezpłatnych porad prawnych uczestnikom treningów mieszkaniowych oraz ich rodzinom i opiekunom,
- wsparcie psychologiczne uczestników treningów mieszkaniowych oraz ich rodzin i opiekunów,
- fizjoterapia

**Celem głównym zadania** – projektu skierowanego do osób sprawujących rodzinną pieczę zastępczą oraz wychowanków było:

- podniesienie umiejętności i kompetencji uczestników projektu
- pozyskanie nowych rodzin zastępczych
- integracja uczestników projektu
- wsparcie rodzin w rozwiązywaniu trudnych problemów

#### **Osiągnięto wskaźniki:**

- liczba utworzonych w programie miejsc świadczenia usług wspierania rodziny i pieczy zastępczej istniejących po zakończeniu projektu
- 5 – realizacja 100 %
- liczba osób zagrożonych ubóstwem lub wykluczeniem społecznym objętych usługami społecznymi świadczonymi w interesie ogólnym w programie
- 26 osób – stopień realizacji 260%
- ogólnie koszt realizacji zadania pomoc i wsparcie dla osób sprawujących rodzinną pieczę zastępczą oraz wychowanków – **358.492,71 zł.**

Podsumowując, należy stwierdzić, że udało się zrealizować wszystkie założenia zaplanowane w projekcie.

Ważnym celem projektu było wyrównywanie szans osób niepełnosprawnych i wspieranie procesu usamodzielniania się. Przygotowywanie uczestników projektu do prowadzenia samodzielnego życia. Osoby niepełnosprawne i ich rodzice zostali ponadto objęci poradnictwem prawnym.

Dla rodziców zastępczych i wychowanków rodzin zastępczych prowadzone było wsparcie psychologiczne indywidualne i grupowe, oraz poradnictwo prawne. Prowadzone były wyjazdowe treningi wspierania umiejętności i kompetencji opiekuńczo – wychowawczych, skutecznej komunikacji w rodzinie, wzmocnienia więzi w rodzinie, grupy wsparcia przez pedagoga i psychologa.

## **BUDŻET**

Powiatowe Centrum Pomocy Rodzinie uczestniczy w procedurze opracowania, a następnie realizacji budżetu Powiatu. Środki na realizację części zadań (pomoc rodzinom zastępczym, pełnoletnim wychowankom, pokrywanie kosztu pobytu dzieci w placówkach opiekuńczo – wychowawczych, utrzymanie PCPR) otrzymywane są bezpośrednio z budżetu Powiatu. Centrum realizuje zadania z zakresu pomocy państwa w wychowywaniu dzieci (świadczenie wychowawcze 500+), oraz zadania z zakresu administracji rządowej z przeznaczeniem na realizację programów korekcyjno – edukacyjnych dla sprawców przemocy w rodzinie.

## **6. PRACA Z RODZINAMI, OCENA ICH FUNKCJONOWANIA POPRZEZ ZESPÓŁ DS. RODZINNEJ PIECZY ZASTĘPCZEJ**

1. Organizowanie szkoleń dla rodzin zastępczych
2. Promowanie idei rodzicielstwa zastępczego
3. Pozyskiwanie kandydatów na rodziny zastępczej i ich szkolenie
4. Podejmowanie działań w kierunku odnowienia więzi rodzinnej między wychowankami pieczy zastępczej a rodzicami biologicznymi.
5. Organizowanie i sprawowanie pieczy zastępczej w formie rodzinnej i instytucjonalnej oraz zabezpieczenie na ten cel środków.
6. Współpraca z organizacjami pozarządowymi, kościołami i samorządami gmin w szczególności z asystentami gmin, kadrą powiatu i województwa.
7. Pomoc pełnoletnim wychowankom w usamodzielnianiu oraz poszukiwaniu drogi w życiu.
8. Badania psychologiczno – pedagogiczne wychowanków rodzin zastępczych
9. Kontynuacja wsparcia rodzin zastępczych przez koordynatorów pieczy zastępczej
10. Zabezpieczenie środków na szkolenie dla trenerów, którzy będą szkolić kandydatów na rodziców zastępczych
11. Utworzenie mieszkania treningowo – wspierającego dla wychowanków opuszczających pieczę zastępczą.

## **7. WYKAZ POTRZEB W ZAKRESIE POMOCY SPOŁECZNEJ I W ZAKRESIE PIECZY ZASTĘPCZEJ NA 2019 R.**

### **1. Pomoc osobom niepełnosprawnym:**

**a)** zabezpieczenie środków na działalność Warsztatów Terapii Zajęciowej w Połańcu na 2019 r. w złotych:

- udział własny powiatu - 92.200,00 zł
- środki PFRON - 889.800,00 zł
- Łączny koszt wynosi - 988.667,00 zł

**b)** zadania z zakresu rehabilitacji społecznej – podział środków nastąpi po otrzymaniu planu finansowego na 2018 r. z Państwowego Funduszu Rehabilitacji Osób Niepełnosprawnych na zadania w złotych:

- dofinansowanie uczestnictwa osób niepełnosprawnych i ich opiekunów w turnusach rehabilitacyjnych Wnioski na 4.03.2018 r. - 130 szt. - 138.000,00 zł
- dofinansowanie do zaopatrzenia w przedmioty ortopedyczne, środki pomocnicze i sprzętu rehabilitacyjnego, - 277.000,00 zł
- dofinansowanie do sportu, kultury, rekreacji i turystyki osób niepełnosprawnych - 6.900,00 zł

### **2. Domy pomocy społecznej - ogółem - 933.015,00 zł**

- Kurozwęki - 789.360,00 zł
- Rudki - 143.655,00 zł

3. Placówka Opiekuńczo – Wychowawczej typu Rodzinnego Połaniec - 206.768,00 zł

4. Ubezpieczenie zdrowotne wychowanków RDD - 3.348,00 zł

5. Pomoc pieniężna dla rodzin zastępczych i pełnoletnich wychowanków rodzin zastępczych - 850.000,00 zł

6. Dotacja na dodatek wychowawczy 500+ dla dzieci przebywających w rodzinach zastępczych - 271.449,00 zł

7. Wydatki na pokrycie kosztów utrzymania dzieci z powiatu Staszowskiego umieszczonych w placówkach na terenie innych powiatów - 145.000,00 zł

8. Kontynuacja nauki i usamodzielnienia pełnoletnich wychowanków Placówek opiekuńczo – wychowawczych - 40.000,00 zł

9. Dodatek do zryczałtowanej kwoty w wysokości świadczenia wychowawczego 500+ dla wychowanków umieszczonych w Placówce Opiekuńczo - Wychowawczej typu Rodzinnego w Połańcu - 30.734,00 zł

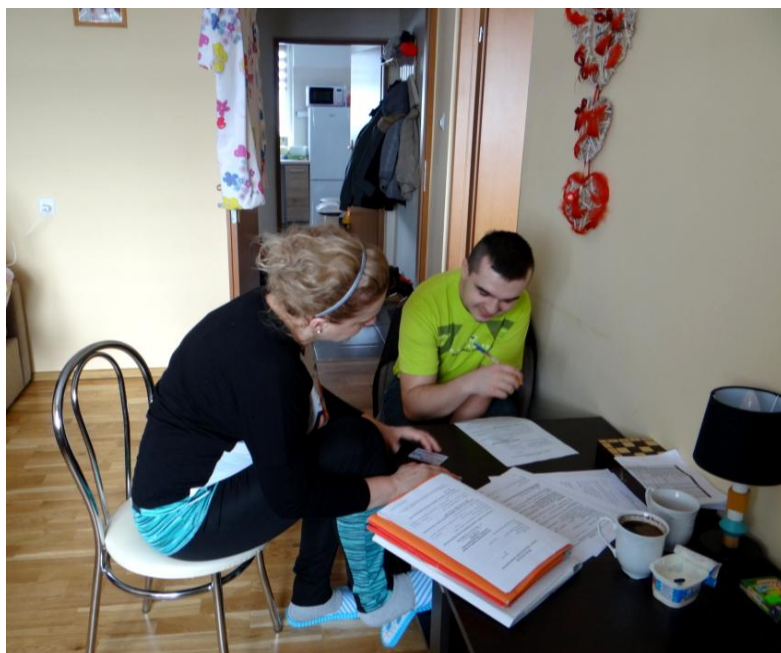
10. Utrzymanie PCPR - 680.000,00 zł

11. Wydatki na pomoc pieniężną dla dzieci z powiatu staszowskiego przebywających w rodzinach zastępczych na terenie innych powiatów - 97.000,00 zł

## 8. ZDJĘCIA Z REALIZACJI PROJEKTU PN. „DOBRY START – LEPSZA PRZYSZŁOŚĆ”





















## **Uzasadnienie**

Powiatowe Centrum Pomocy Rodzinie w Staszowie realizując art. 112. ust.12 ustawy z dnia 12 marca 2004r. o pomocy społecznej - kierownik powiatowego centrum pomocy rodzinie składa radzie powiatu coroczne sprawozdanie z działalności powiatowego centrum pomocy rodzinie oraz przedstawia wykaz potrzeb w zakresie pomocy społecznej.

Przedłożone sprawozdanie w swojej treści przedstawia zrealizowane zadania przez Powiatowe Centrum Pomocy Rodzinie za 2018 r., na które składają się: zadania określone w: ustawie o wspieraniu rodziny i systemie pieczy zastępczej, przedstawiają pracę z rodzinami zastępczymi ocenę ich funkcjonowania poprzez zespół ds. rodzinnej pieczy zastępczej oraz osiągnięte rezultaty. Ustawie o pomocy społecznej tj. funkcjonowanie domów pomocy społecznej, poradnictwo specjalistyczne , ustawie o rehabilitacji zawodowej i społecznej osób niepełnosprawnych realizacja zadań na podstawie algorytmu określonego w Rozporządzeniu Rady Ministrów dot. pomocy dla osób niepełnosprawnych. W sprawozdaniu przedstawiono realizację projektu ze środków Europejskiego Funduszu Społecznego p.n. „Dobry start - lepsza przyszłość” oraz osiągnięte rezultaty.

Ponadto informacja zawiera planowane środki na pomoc społeczną oraz wykaz potrzeb z zakresu pomocy społecznej i pieczy zastępczej na 2019 r.